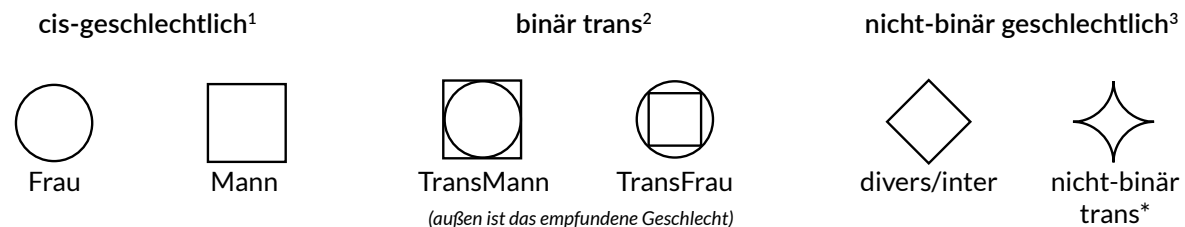


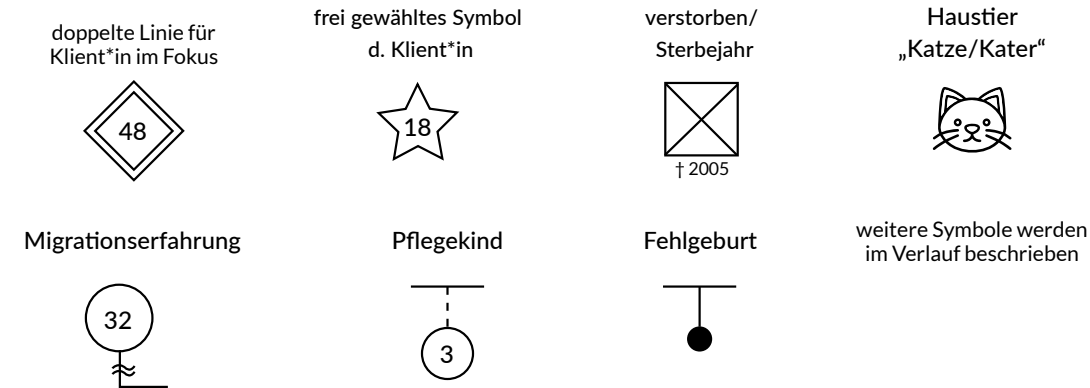
workbook | Genogramm

Anleitung zum Zeichnen eines Genogramms entlang eines Fallbeispiels

Beispiele für Geschlechtersymbole:



Beispiele für weitere Genogramm-Symbole:

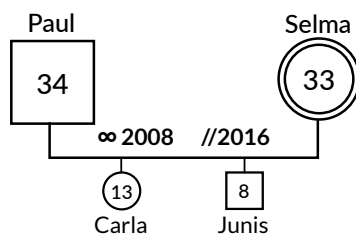


Schritt 1:



In unserem Beispielgenogramm geht der weitere Aufbau von unserer Klientin Selma aus. Als erstes wird die Klientin im Fokus festgehalten. Das aktuelle Alter wird in das gewählte Geschlechtersymbol eingetragen. Selmas Symbol kann verstärkt werden, um hervorzuheben, dass sie im Mittelpunkt steht. Die erste ernste Partnerschaft Selmas war mit Paul. Seit 2008 waren die beiden ein Paar (∞).

Schritt 2:



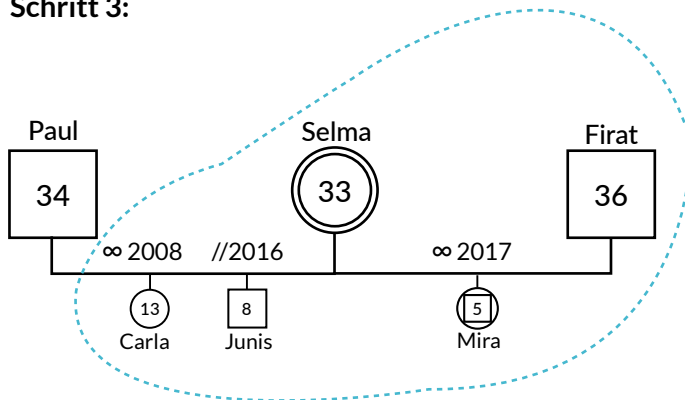
Selma erzählt, dass Paul und sie zwei gemeinsame Kinder haben. Die Tochter Carla ist 13 und der Sohn Junis 8 Jahre alt. Die Kinder werden unterhalb der Verbindungslinie des Paares in der Reihenfolge ihrer Geburt eingetragen, das älteste Kind also links. Paul und Selma sind seit 2016 getrennt (/).

1 cis = das empfundene Geschlecht stimmt mit dem überein, das bei Geburt zugewiesen wurde
 2 binär = zwei, hier: Trans*Personen, die sich innerhalb der zwei dominanten Geschlechter männlich/weiblich verorten, bei Geburt aber gegensätzlich zugeordnet wurden
 3 dies sind nur zwei Beispiele, es gibt viele geschlechtliche Identitäten darüber hinaus, z.B. genderqueer, neutrois; genauso gibt es inter*Personen, die sich selbst als binär identifizieren

workbook | Genogramm

Anleitung zum Zeichnen eines Genogramms entlang eines Fallbeispiels

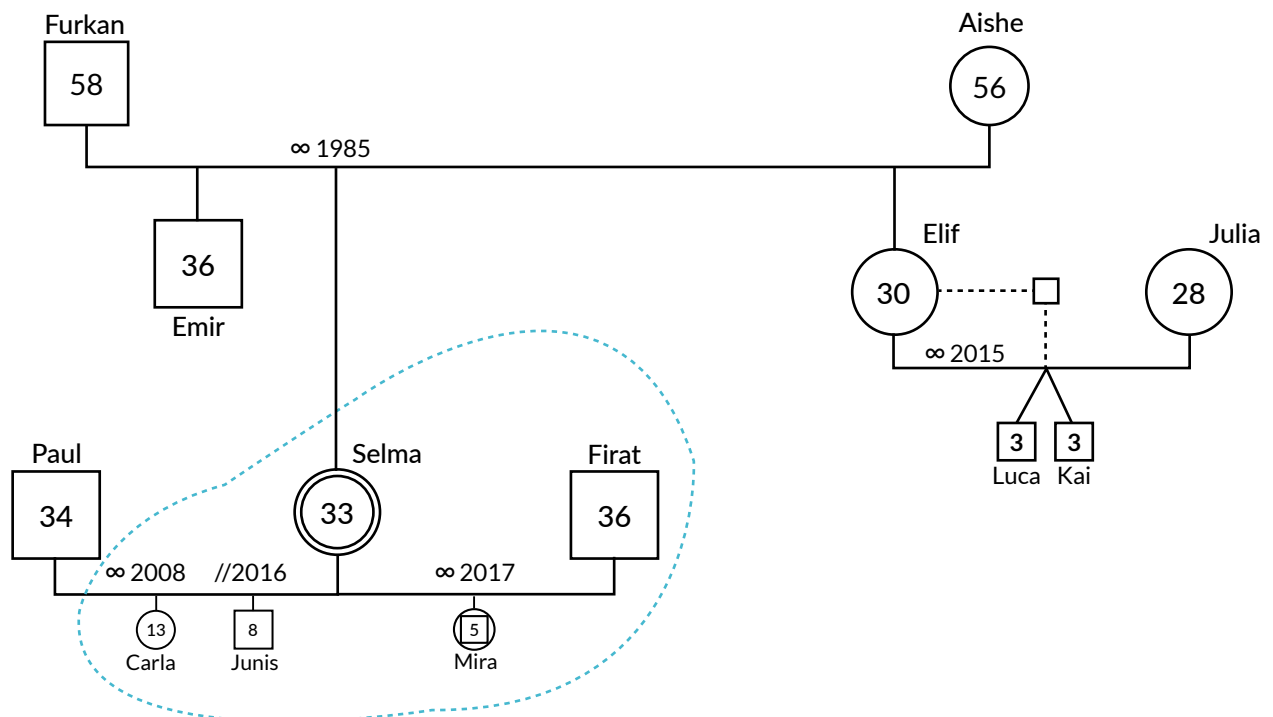
Schritt 3:



Selma ist seit 2017 mit Firat in einer Beziehung. Die beiden haben ein gemeinsames Kind, Mira. Mira ist ein Trans*gender-Kind. Im Genogramm wird der gewählte Name eingetragen. Selma, Firat, Carla, Junis und Mira leben in einem gemeinsamen Haushalt (gestrichelte Linie).

Schritt 4:

Das Genogramm soll nun um die direkte Herkunftsfamilie von Selma erweitert werden. Als nächstes wird die Schwester-/ Paarlinie der Eltern von Selma, unserer Klientin, oberhalb eingezeichnet. Lassen Sie hier in der Höhe genügend Platz, um dann auch die eventuellen Partner_innen und Kinder der Geschwister eintragen zu können. Der Querstrich darf ruhig entsprechend breit sein.



Selma hat zwei Geschwister, einen älteren Bruder, der links von ihr eingetragen wird, und eine jüngere Schwester, die rechts von Selma eingetragen wird.

Emir ist alleinstehend und hat keine Kinder. Elif lebt seit 2015 mit Julia. Die beiden haben über eine Samenspende Zwillinge bekommen, die nun 3 Jahre alt sind. Elif hat die Kinder geboren, also geht die gestrichelte Verbindungslinie von ihr zum Spender. Da er über die Spende hinaus keine Rolle im Leben der Familie spielt, werden keine weiteren Daten eingetragen.

Am jeweiligen Ende der Querlinie werden die Eltern von Selma eingetragen.

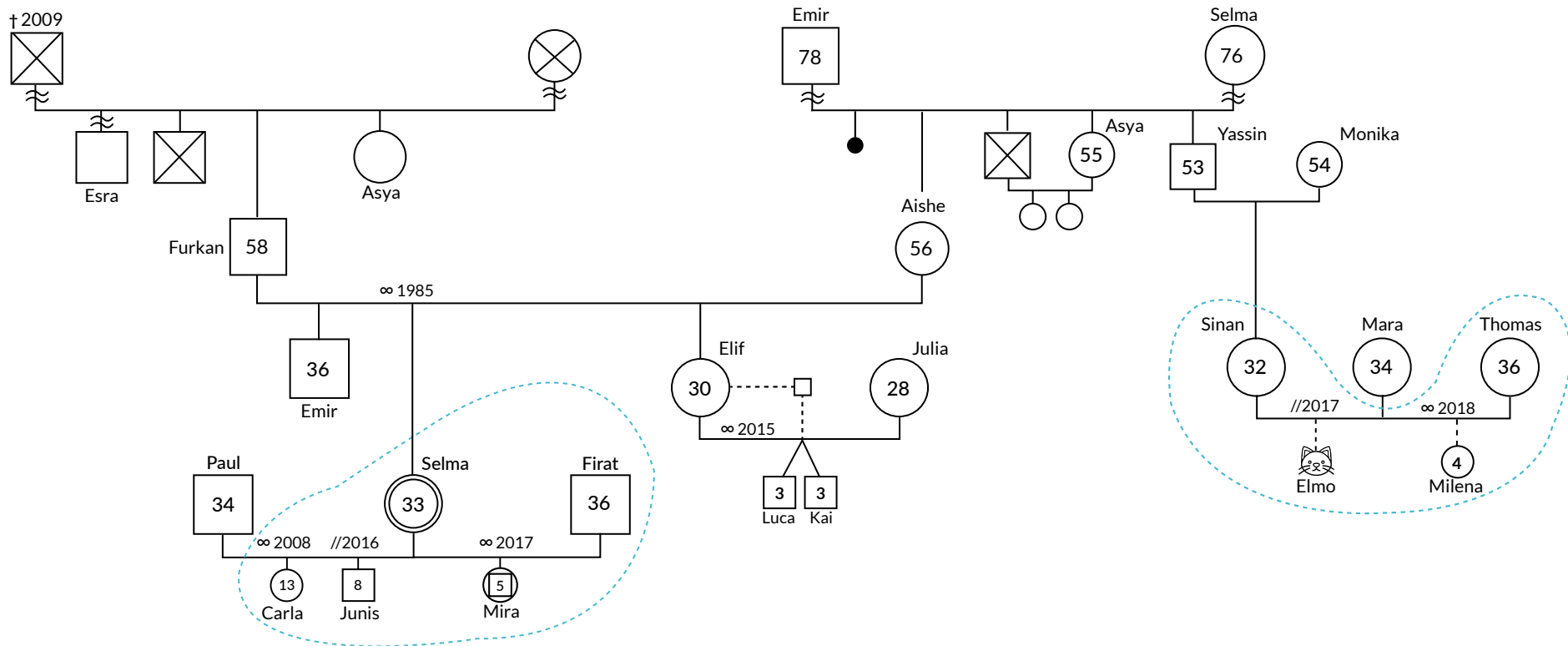
Selmas Eltern, Furkan und Aishe, sind seit 1985 ein Paar.

workbook | Genogramm

Anleitung zum Zeichnen eines Genogramms entlang eines Fallbeispiels

Schritt 5:

Mit der Generation der Eltern wird genauso verfahren wie zuvor mit der Geschwisterlinie von Selma. Zunächst wird also eine Querlinie gezogen, auf der die Geschwister der Eltern und dann am Ende jeweils die Großeltern eingetragen werden.



In unserem Beispiel ist zu sehen, dass Selma sehr viel mehr über die Familienseite ihrer Mutter weiß.

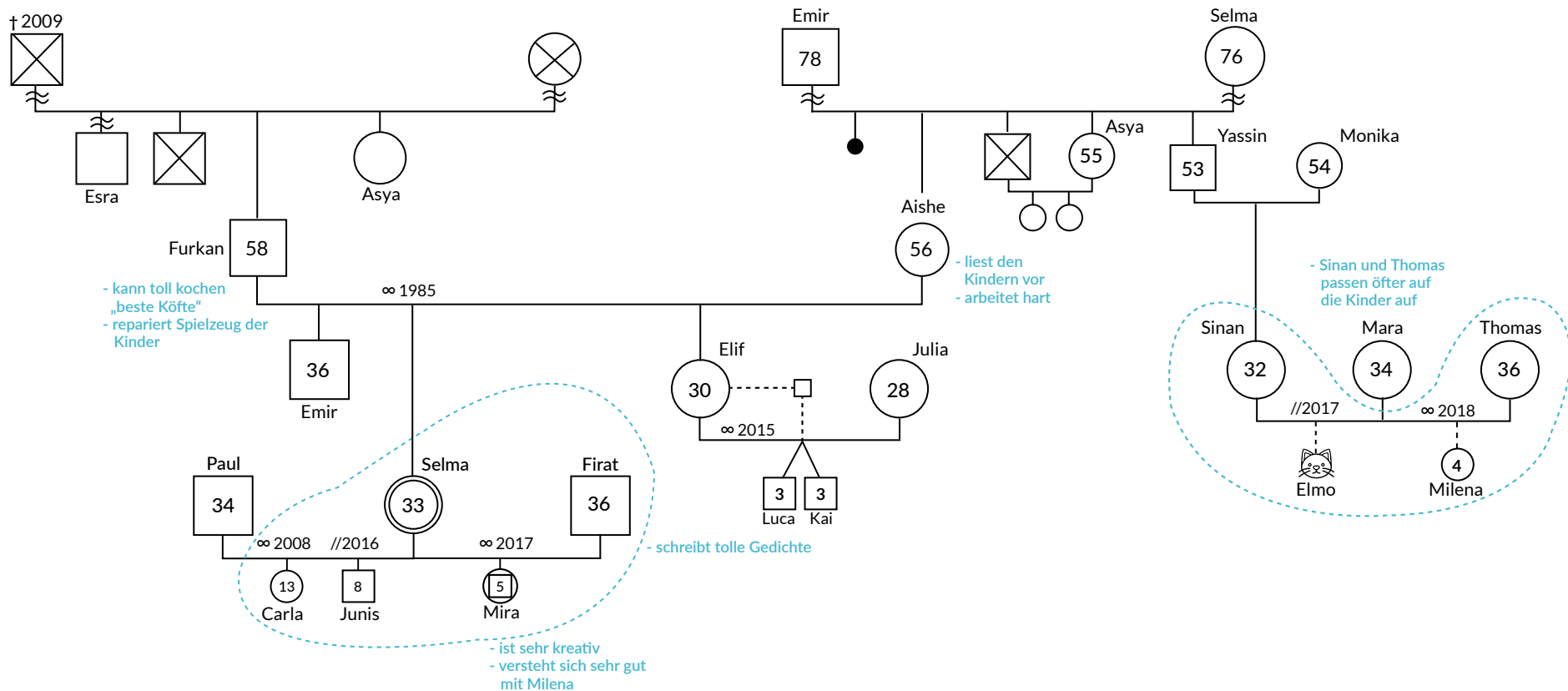
Da sie ihren Cousin Sinan und dessen Familie schon öfter erwähnt hat, wird diese auch hier eingezeichnet. Sinan war bis 2017 mit Mara zusammen, unsere Klientin weiß nicht seit wann. Seit 2018 ist er mit Thomas liiert. Beide haben ein gemeinsames 4-jähriges Pflegekind, Milena. Da Elmo aus Selmas Sicht ein wichtiges Familienmitglied ist, bekommt auch er seinen Platz im Genogramm.

workbook | Genogramm

Anleitung zum Zeichnen eines Genogramms entlang eines Fallbeispiels

Schritt 6:

Im Verlauf der Erweiterung des Genogramms können Informationen zu den Menschen eingetragen werden, am besten Ressourcen und besonders wertgeschätzte Eigenschaften.



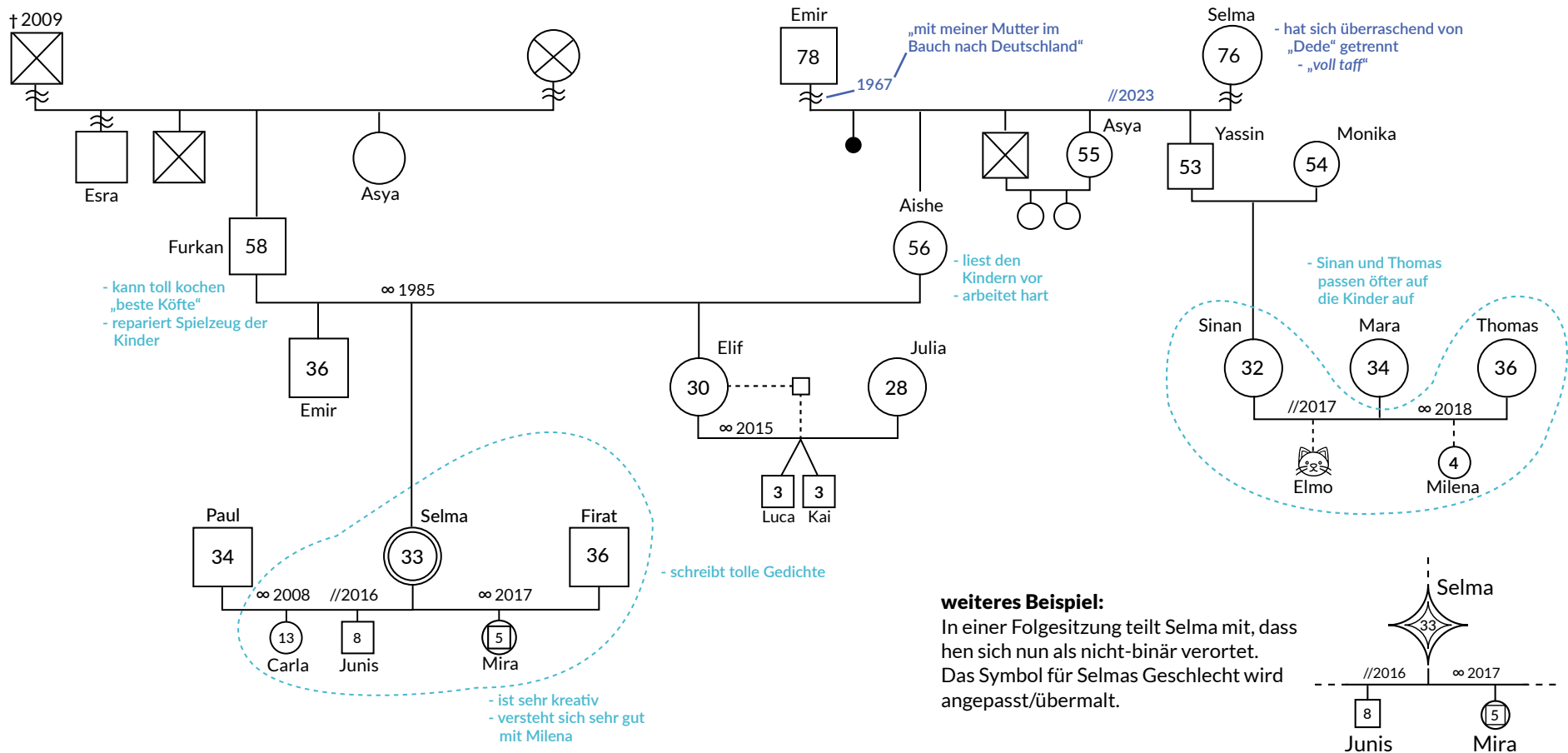
In unserem Genogramm hier sind nun für Mira, Sinan und Thomas, Aishe, Furkan und Firat Ressourcen-Informationen hinzu gekommen (türkis). Es können im Prozess auch Dinge benannt werden, die auffallen. Hier z.B. dass Aishe ihre beiden ältesten Kinder nach ihren Eltern benannt hat, oder dass sowohl Aishe, Selma als auch die Großmutter jeweils 20 Jahre alt waren bei der Geburt ihres ersten Kindes. Manchmal ist es auch spannend, was gerade nicht benannt ist.

workbook | Genogramm

Anleitung zum Zeichnen eines Genogramms entlang eines Fallbeispiels

Ein Genogramm sollte nie „in Stein gemeißelt“ sein. So können sich immer auch Informationen ändern oder hinzukommen. Hier sind (dunkelblau) die Informationen zur Einwanderung der Großeltern und zur überraschenden Trennung der Großeltern neu.

Schritt 7:



weiteres Beispiel:

In einer Folgesitzung teilt Selma mit, dass hen sich nun als nicht-binär verortet. Das Symbol für Selmas Geschlecht wird angepasst/übermalt.

